

تصميم وتنفيذ المكملات

اشـراف

: أ.م.د/منى محمد سيد نصر

استاذ مساعد بقسم تكنولوجيا الملابس والموضة
كلية الفنون التطبيقية - جامعة بنها

المكملات:

تعريفها :

انواعها :

- المكملات الثابتة وغير الثابت

- التقسيم النوعى للمكملات و تصنيفها تبعا للقيمة لمضافة

- التقسيم النوعى للمكملات و تصنيفها تبعا للبناء العضوى

للانسان

تصميم المكملات :

أهمية المكملات فى رفع مستوى المظهر الملبسى للفرد :

مقدمة :

- تعتبر ظاهرة التزين والتحلي ظاهرة إنسانية انطبع بها الإنسان منذ القدم، فقد تزين الإنسان الأول بخامات مختلفة كالعظام والأسنان والحوافر.
- وكان يعتقد أنها تثبت فيه القوة وتدفع عنه الأذى، وعندما عرف الزراعة استخدم البذور و الأصداف في تزيين نفسه.
- ثم تطورت أفكاره مع الوقت وبدأ يفكر في البحث عن ثروات الأرض فاستخدم الأحجار الملونة والمعادن الثمينة كالذهب والفضة كخامات لتشكيل حليته

□ فاحتياج الانسان للجمال و الزينة أكثر من مجرد رغبة فى اتباع الموضة ، و
انما هو رغبة اساسية فى تزيين نفسه كأسلوب للتعبير عن شخصيته و معتقداته و
ايضا لتجميل و تزيين جسده.

□ تعتبر المكملات ذات أثر كبير على تغير الشعور الكلى بالمظهر الخارجى
للفرد ،

فالتزيين و التحلى صفة ارتبطت بالانسان منذ أقدم العصور سواء كان ذلك بهدف
التجمل أو بهدف عقائدى أو سحرى

تعريف المكملات: هل يكمن ان تنقص المكملات من المظهر الخارجى ؟

□ هى تلك الاضافات التى تزيد أو تنقص من المظهر الخارجى .(الزى ، الشخصية ،العقائد الدينية ،نمط الجسم،لابد من توافق خطوط التصميم والألوان والوحدات الزخرفية ، المناسبة والحجم مع بعضها ومعى الشخصية التى ترتديها

□ أشياء صغيرة تضيف إلى مظهر الشخص **بريقا وجاذبيه**، وهى أيضاً اللمسة النهائية التى تجعل الشخص متفردا متكامل المظهر كما أنها تجذب الانتباه إلى المظهر الأنيق من خلال **توافق الخطوط والألوان والتصميم**.

□ والمكملات تعني الكمال كما يطق عليها اسم إكسسوار Accessories ومفردها Accessory بمعنى لاحق أو إضافي أو مساعد وهى كذلك تعني شيء كمالى يضاف للزينة وما إليها.

□ يطلق على المكملات و الحليات المصاغة من المعادن و الخامات المختلفة أسم "مكملات " بمعنى مساعد أو إضافي أو لاحق.

□ عرفت المكملات بأنها المتممات، و الكمال هو التمام و تكامل الشئ يعنى أكمله أى غيره الى الكمال "أكمل الشئ أى أتمه و جعله فى أحسن صورة".

تصميم المكملات

نشاط إبداعي يتضمن معطيات مبتكرة في مجال المكملات من شأنها أن تفي بالاحتياجات الإنسانية للزينة والتي قد تكون جمالية أو وظيفية أو اقتصادية

هذا النشاط الإبداعي عبارة عن مجموعة من المهارات العقلية تصحبها قدرة عالية على تخيل أو تصور شكل مبتكر لأحد مصنقات المكملات.

يخضع بناء المكمل لعملية تنظيم لمفرداته من خطوط ومساحات وكتل وفراغات ، بشكل يصنع نسقا مرئيا في ضوء القواعد المتعارف عليها في بناء العمل الفني والمتمثلة في الاتزان والإيقاع والانسجام والنسبة



تصميم وتنفيذ المكملات



تنقسم أنواع المكملات إلى :

المكملات الثابتة :

ويقصد بها "الكلفة" وهي عادة مثبتة بالملبس ولا تفصل عنه، أي أنها كل ما يضاف إلى القطعة الملبسية من حلية، سواء أثناء تصنيعها أو بعد الانتهاء من حياكتها مثل الشرائط – التطريز اليدوي والآلي بفنونه المتعددة والأقمشة المضافة بأنواعها كالأبليك والتريكو والكروشيه والكسرات المضغوطة المتتالية (بلسيه) والكرانش والفراء – والأزرار بأنواعها المختلفة.

المكملات غير الثابتة:

المقصود بمكملات الملابس الغير ثابتة أنها مكملات مصنوعة من خامات مختلفة يمكن إضافتها أو خلعها عن الملابس مثل الحلى - الشال – حزام – إيشارب – حذاء – حقيبة يد .. الخ.

هل يوجد تقسيم اخر للمكملات؟

تقسيم مكملات الزي وفقا لوقت ارتداؤها:

مكملات زي خاصة بفترة الصباح: مثل مكملات زي ملابس العمل والدراسة ومكملات الملابس الرياضية وتتميز غالبا بكبر حجم الحقائق والأحذية المريحة.

• مكملات زي خاصة بفترة بعد الظهر: وهي المستخدمة مع ملابس بعد الظهر مثل ملابس الزيارات

• مكملات زي خاصة بفترة المساء والسهرة وتتميز هذه المكملات بأنها تكون لامعة وبسيطة في تصميمها.

• مكملات زي خاصة بالمناسبات: ممثل مكملات زي الأفراح والمناسبات الرسمية الأخرى.

• مكملات زي خاصة بالرحلات

التقسيم النوعى للمكملات و تصنيفها تبعا للقيمة المضافة

- المكملات الأساسية : هى التى تعمل على إضافة قيمة جمالية و نفعية.
- المكملات الثانوية: هى التى تعمل على إضافة قيمة جمالية فقط.

التقسيم النوعى للمكملات و تصنيفها تبعا للبناء العضوى للانسان:

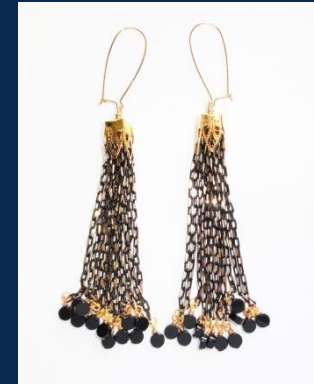
أن التقسيم النوعى للمكملات يهدف الى وضع أساسيات يعتمد عليها المصمم فى وضع تصميمات لمكملات منفصلة أو متصلة ، و المكملات متعددة الاغراض فى أستعمالها فهى مرتبطة بجسم الانسان.

جدول رقم (1) يوضح المفردات الخاصة بالمكملات تبعا للبناء العضوي وتصميم وتنفيذ المكملات

خاصة بالرأس	خاصة بالعنق والاكشاف والخصر	خاصة بالساقين و القدمين	خاصة باليدين و الزراعين	تجمل اليد	خاصة بالملابس
و القبعة the hat	دبابيس الصدر pins and brooches	الاحذية shoes	السوار the bracelet	عصا المشى the walking stick	الازرار buttons
الشعر المستعار the wig	الخرز و القلائد beads and necklaces'	الجورب Socks	الخاتم ring	المظلة the umbrella	التطريز embroidery
اللصوق التجميلي	الكول و الاساور collars and cuffs		القفازات Gloves	حقيبة اليد the hand bag	المخرمات (الدانتيل) lace
القناع the mask	أربطة العنق و الكرافات the cravat and tie		الساعة the watch	منديل اليد Napkin hand	الفرو fur



المكملات الخاصة بالرأس



تصميم وتنفيذ المكملات



تصميم وتنفيذ المكملات



مفردات مختلفة للمكملات



أهمية المكملات في رفع مستوى المظهر الملبسى للفرد

حسن اختيار الملابس و مكملاتها يجعل الفرد متميزا و متفردا عن الآخرين ، فقد يكتسب الفرد طرازا شخصيا بسبب اختياره لملابسه الخاصة في اختيار المكملات مع الملابس ، و التعرف على الموضوعات و المكملات الاكثر مناسبة له و لبيئته و هذا كله يكون الطراز الشخصى الذى يميز الفرد عن المجموعة.

و الطراز هو نموذج للتفكير او أسلوب تعبير متميز يعبر اساسا عن الذوق و يعكس نظرة الفرد عن المجموعة.

و على ذلك فالمكملات اذا أحسن اختيارها فإنها تعمل على التعبير عن الفردية و التميز فى السلوك الملبسى بالنسبة للمرأة ، لذا فإن المكملات يجب ان يكون لها دور فى تشكيل و تجديد دولاى الملابس ، فهى ليست مجرد مصاحبة لقطعة ملبسية ، بل هى نفسها جزء ضرورى من المظهر العام.

□ ومكملات الملابس أشياء صغيرة تضيف إلي مظهر الشخص بريقا وجاذبية وهي أيضا اللمسة النهائية التي تجعل الشخص متفرداً متكامل المظهر كما أنها تجذب الانتباه إلي المظهر الأنيق من خلال توافق الخطوط والألوان والملامس ومكنها أيضا تحويل الملابس البسيطة إلي ملابس جذابة أنيقة والمكملات تزيد دولا ب الملابس شراء وبشكل اقتصادي سهل حيث تجعل الفرد ويبدو كما لو كان يمتلك العديد من الملابس بفضل التبديل والتغيير في أنواع المكملات.

□ والمكملات إذا أحسن اختيارها فإنها تعمل على التعبير عن الفردية والتميز في السلوك الملبس بالنسبة للمرأة الأنيقة قدرتها على اتخاذ طابع جميل مكملاتها بحيث تبدو ذات شخصية متفردة تطوع موضوعات المكملات تبعا لمظهرها الشخص وأسلوب الخاص مما يعزز جمالها ويضيف إليها أناقة.