

كلية : الفنون التطبيقية

قسم : تك الملابس والموضه

امتحان نهاية الفصل الدراسي الثاني

الفرقة :الاولى

الشعبة : تك الملابس والموضه

أسم المقرر والكود : هندسة النماذج المسطحة

(ATFW 2107

زمن الامتحان : (ثلاث ساعات )

درجة الامتحان : (٦٠)

عدد أوراق الامتحان : (٢)

تاريخ الامتحان : / / ٢٠١٩

نوع الامتحان: نظري

تعليمات الاختبار: أجب عن العدد المطلوب من الأسئلة فقط حرصاً على الوقت - اترك الكتب والمذكرات والأوراق خارج قاعة الامتحان -  
لاتصطحب جهاز المحمول معك إلى داخل قاعة الامتحان - استعمل القلمين الأزرق أو الأسود فقط في الإجابة

أجب عن الأسئلة التالية :-

السؤال الأول : ( ١٥ درجة)

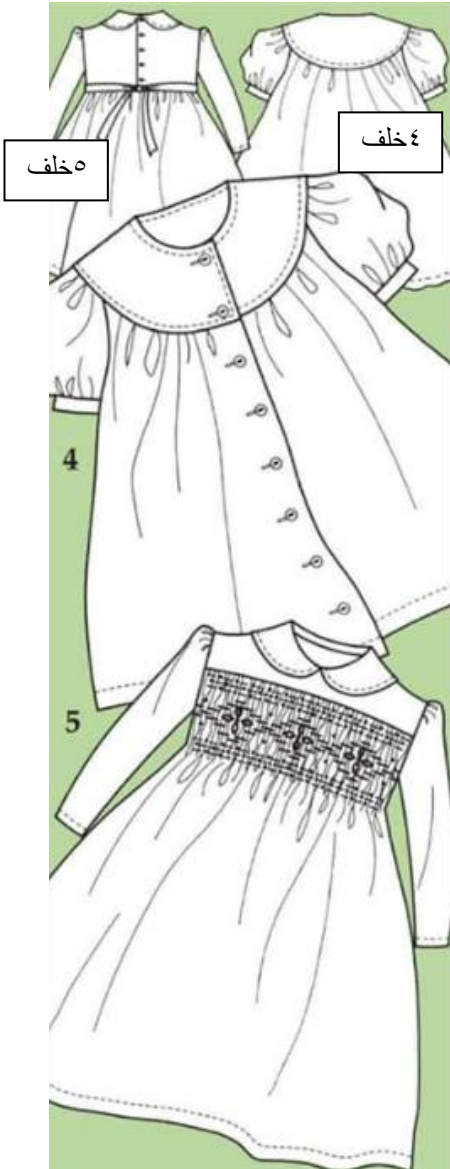
أ- من خلال الموديل رقم ( ٥ ) قم بنقل الموديل إلى كراسة الإجابة ووضع القصات على الباترون الأساسي، مع مراعاة اعتبارات وقواعد الباترون؟

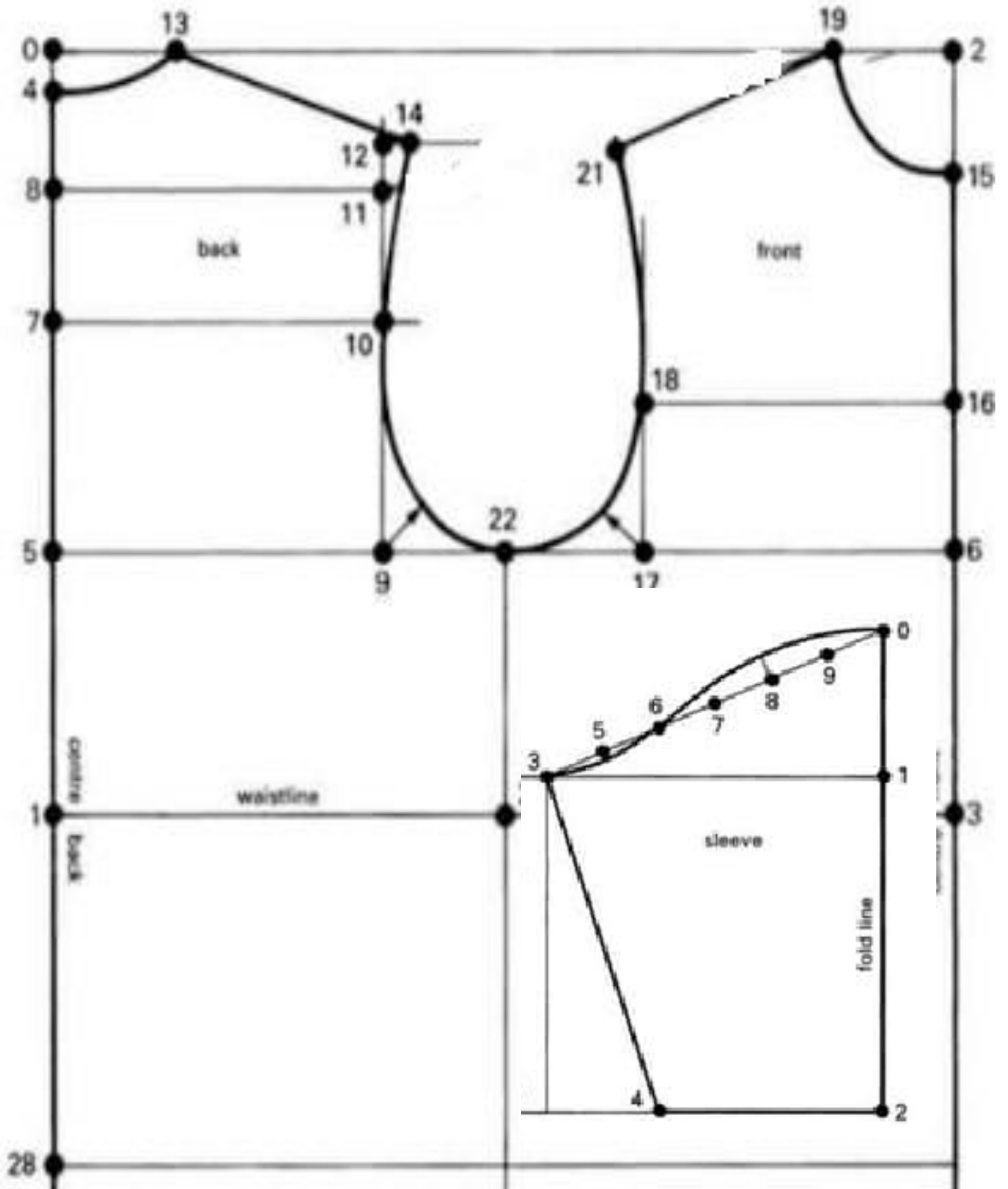
السؤال الثاني : ( ٣٠ درجة)

أ- من خلال الموديل رقم (٤) الذي أمامك قم بأختيار إحدى الموديلات التي أمامك.  
ثم قم بوضع القصات وأجراء تشريح الموديل إلى كراسة الأجابة مع مراعاة اعتبارات وقواعد الباترون؟

السؤال الثالث : ( ١٥ درجة)

- تكلم عن طرق إعداد النموذج بشكل مبسط ؟ مع ذكر طرق إعداد النماذج ؟ مع ذكر مواصفات الزي الجيد ؟





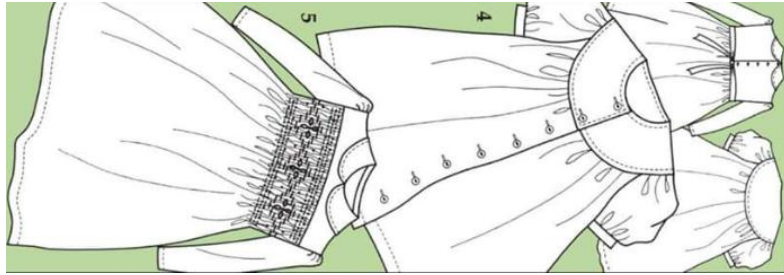
انتهت ورقة الأسئلة  
بالنجاح والتوفيق

### نموذج الاجابة

الفرقة :الاولى  
الشعبة : تك الملابس والموضه  
أسم المقرر والكود : هندسة النماذج المسطحة  
(ATFW 2107  
زمن الامتحان : (ثلاث ساعات )  
درجة الامتحان : (٦٠)  
عدد أوراق الامتحان : (٢)

كلية : الفنون التطبيقية  
قسم : تك الملابس والموضه  
امتحان نهاية الفصل الدراسي الثاني  
تاريخ الامتحان : ١٦ / ٦ / ٢٠١٩  
نوع الامتحان: نظري

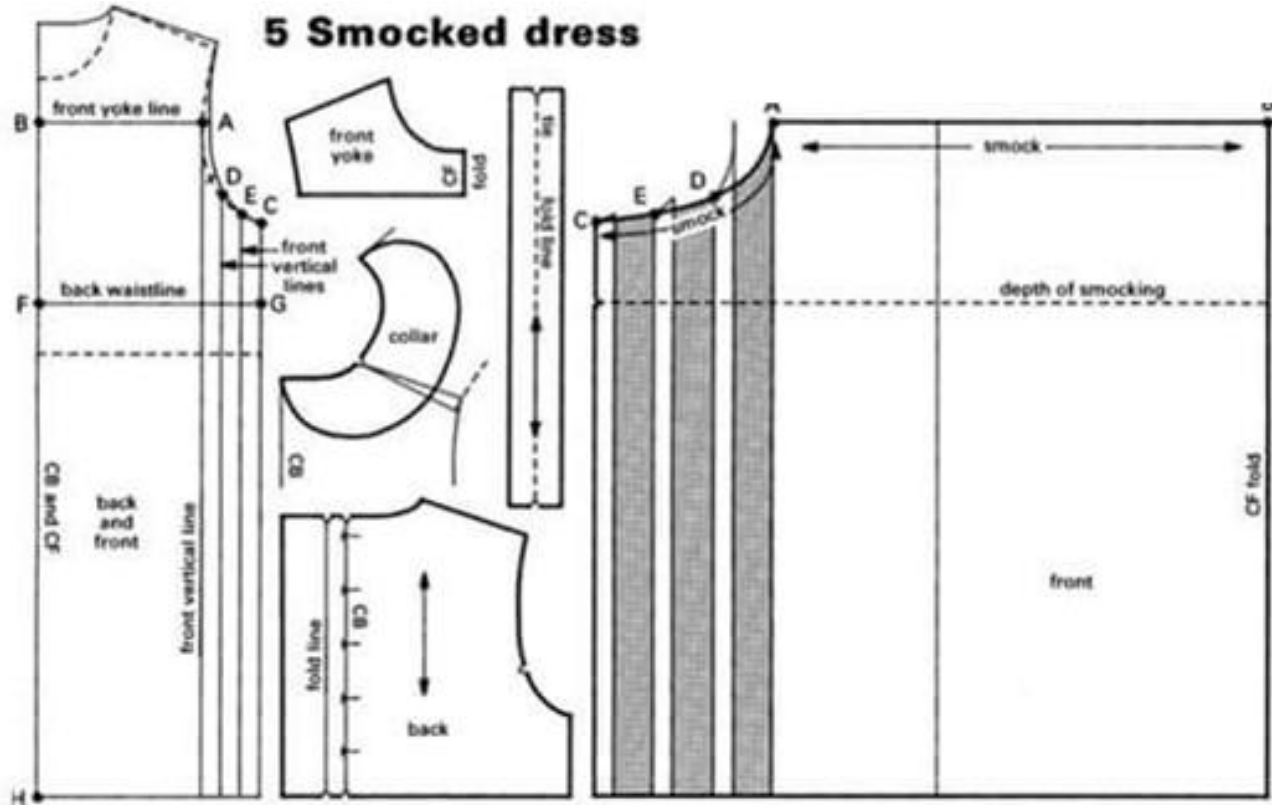
تعليمات الاختبار: أجب عن العدد المطلوب من الأسئلة فقط حرصاً على الوقت - اترك الكتب والمذكرات والأوراق خارج قاعة الامتحان -  
لا تصطحب جهاز المحمول معك إلى داخل قاعة الامتحان - استعمل القلمين الأزرق أو الأسود فقط في الإجابة



أجب عن الأسئلة التالية :-

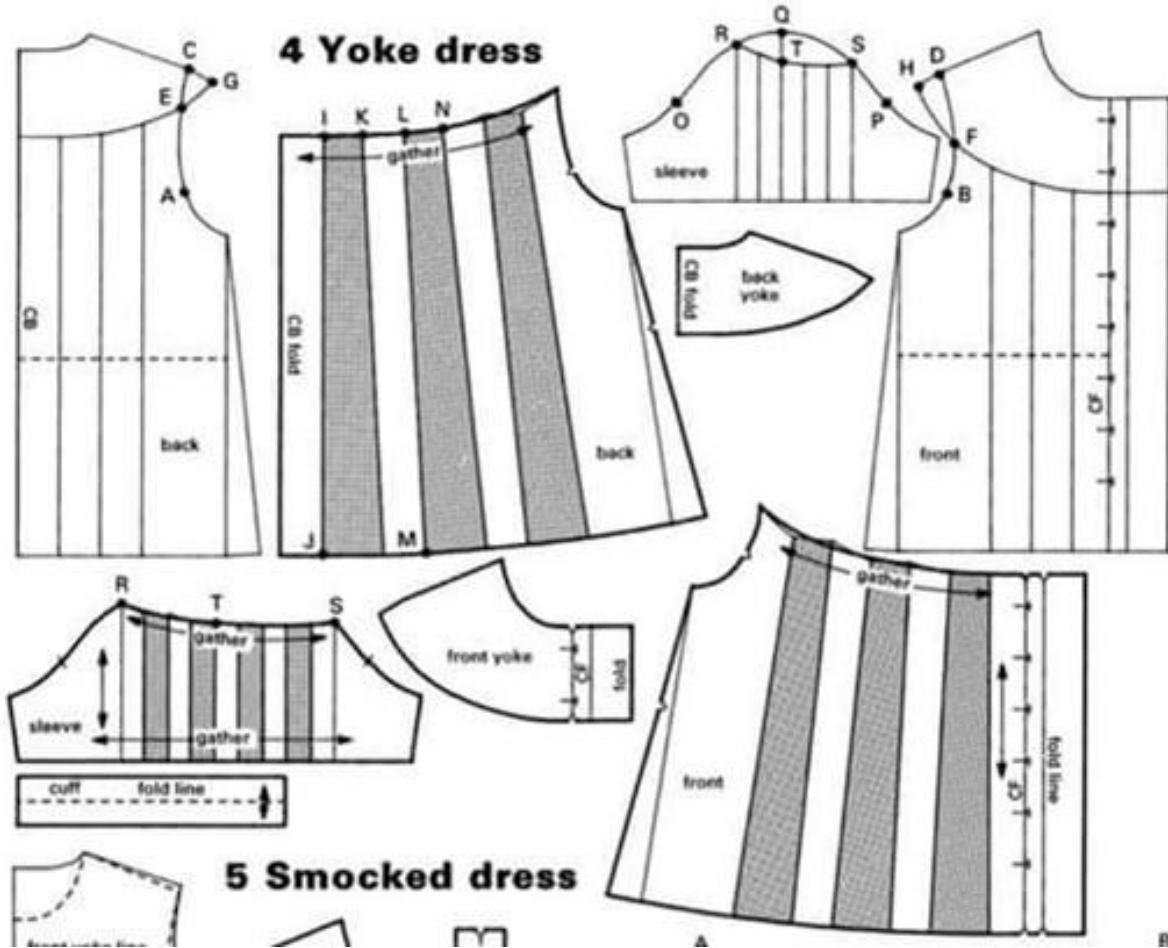
السؤال الأول : (١٥ درجة)

ب- من خلال الموديل رقم (٥) قم  
بنقل الموديل إلى كراسة الإجابة  
ووضع القصات على الباترون  
الأساسي، مع مراعاة اعتبارات وقواعد  
الباترون؟



**السؤال الثاني: ( ٣٠ درجة )**

ب- من خلال الموديل رقم (٤) الذي أمامك قم بأختيار إحدى الموديلات التي أمامك.  
ثم قم بوضع القصات وأجراء تشريح الموديل إلى كراسة الأجابة  
مع مراعاة أعتبرات وقواعد الباترون؟



### السؤال الثالث : ( ١٥ درجة)

- تكلم عن طرق إعداد النموذج بشكل مبسط ؟ مع ذكر طرق إعداد النماذج ؟ مع ذكر مواصفات الزي الجيد ؟

١- طريقة إعداد النموذج الهندسي :

- طريقة المسطحة " FLAT " :

يتم عمل النموذج (النموذج) باستخدام بعدين هما الطول والعرض ليمثلا الجسم أو باستخدام ثلاثة أبعاد فهو خريطة ثنائية الأبعاد للجسم ثلاثي الأبعاد بجميع زواياه وإنحناءاته ودورانه، ويتم عمل النموذج الأساسي الذي يعرف باسم "Basic Pattern" "Basic sloppier, Block Fundamental Pattern"<sup>(١)</sup> بدون أي سماعات خياطة أو زيادات أو خطوط تصميم أو قصات حيث يتم عمل النموذج الأساسي للأجزاء المكونة للزي.

أ- النموذج الأساسي للجزء العلوي الأمامي.

ب- النموذج الأساسي للجزء العلوي الخلفي.

ج- النموذج الأساسي للجزء الأسفل الأمامي (بنطلون أو جونلة).

د- النموذج الأساسي للجزء الأسفل الخلفي (بنطلون أو جونلة).

هـ- النموذج الأساسي للكم.

وينبثق من النماذج الأساسية المسطحة نماذج أخرى تختلف في التفاصيل وهي:

#### ■ نموذج الرسم التخطيطي Drafting

هذه الطريقة من أبسط الطرق لإعداد النماذج وتعتمد على قياسات الجسم الفردية ومقدار الراحة المسموح به، وذلك باستخدام الأشكال الهندسية في الرسم وهذا النموذج لا يمكن تطويره أو تعديله لعمل نماذج أساسية أخرى كما أنه لا يصلح لبعض التصميمات الخاصة بالأجسام الممتلئة أو الأجسام النحيفة.<sup>(٢)</sup>

ويندرج تحت هذا النوع مسميات أخرى منها أساسى "foundation" رئيسى

"Master" و تجريبي "Try on"، "Shell" ونموذج ضبط الأساس "Basic Fitting

"Pattern".<sup>(٣)</sup>

### ■ النموذج القياسي Standard Pattern

وهو نموذج أساسى يمثل خطوط الجسم وتصنع منه النماذج الأخرى الأساسية، ويتضمن هذا النوع بعض الإرشادات وقواعد الضبط.

### ■ النموذج المبسط Simplified Pattern

ينفذ هذا النوع بطريقة رسم مبسطة وهو يلائم الشرح فى المدارس والفصول المهنية والفنية للمبتدئين، ويستخدم فى إعداد القياسات الشخصية، حيث يمكن ضبطه وتعديله لملائمة الجسم.

### ■ نموذج المعاطف Tailoring Pattern

هو نوع منبثق من النوع الأول القياسى ويتضمن الملامح والنسب المميزة لنماذج المعاطف وهو مزوج بتعليمات توضح المعالجات الفنية واليدوية التى تساعد فى إعطاء الزى الشكل النهائى المطلوب والأنواع الثلاثة السابقة من النماذج الأساسية التى تسمى بالقوالب Blocks يستخدم فى عملها أنواع مختلفة من الورق أو الكرتون الرقيق لسهولة قص النماذج وإعطائها الشكل المطلوب أو الكرتون السميك فى الصناعة، وتستخدم أيضاً أقمشة مختلفة مثل القطن الخفيف Mull أو اللينوه Leno أو قماش من القطن الخام (الدمور) (١).

### ■ النموذج التجاري Commercial pattern

النموذج التجاري هو نموذج ذو خطوط خارجية محددة، وحجم محدد مع وجود كمية من الراحة المناسبة، وقد يحتوى النموذج التجاري على رسماً لطراز معين فترك فى جميع أجزائه زيادات للخياطة، مع وجود تحزيم على طول الخياطات لتساعد على تحديد الزى وتجميعه بصورة صحيحة (٢).

### ❖ مواصفات الزى الجيد:

- ١- خطوط النسيج الطولية والعرضية فى الاتجاه الصحيح.
- ٢- خط الصدر وعرض الظهر وخط الوسط فى مكانة الصحيح.
- ٣- خط الذيل أفقياً وموازياً للأرض.
- ٤- الخياطات الجانبية عمودية على الأرض.
- ٥- مقدار الراحة يجب أن يكون مناسباً للحركة بحيث لا يكون ضيق أو متسع .
- ٦- يجب أن يكون الشكل العام مهذب ومنسدل ومريح .

انتهت ورقة الأسئلة

بالنجاح والتوفيق

