

كستور والتنجيد للفرونيات والالسة والسجاويد المعروفة باسم ولوتون وراسلز:

Wilton & frun ويتكون مسطح او سلى المنسوج من وجود عراوى ويرية اما مقطوعة

Velvet او غير مقطوعة Loope d بواسطة مرور سلك صلبى فى النفس للورة بدلا

بعض اللحمت يعرف باسم السلال ويغسل خيوط الورة عن باقى الخيوط الأخرى أثناء مرورة

شفر، وتختلف حوله الخيوط ومدى سجة خان المنسوج تتكون العراوى المقطوعة او الشير

لورة تبعا لنوع السلال المستخدم • كيزان

وتسلى هذه الطريقة سحوط ويرية اكثر انتظاما وحماسكا وارسع مجالا فى تكوين احلاف

كثرات متعددة بالتصميم من الطريقة السابقة بواسطة النم المتباعد للحمت •

وتتنوع الخامات المستخدمة فى انتاج هذا النوع تبعا لنوع المنسوج المطلوب والغرض من

تعمالة • تستخدم المويج والصف والحرير والمفزل والحرير التوسا وغيرها لمداء الورة

يستخدم الخامات اللامعة كالحرير الصناعات فى انتاج بعض الانواع كما يستخدم القطن

كثان والجرت لمداء الارضية •

وتتكون العراوى الورة الشير مقطوعة من مرور سلك صلبى (سلال) بالنفس ما بين

الورة ومداء الارضية (التجبيس) ثم غمسة للقماش بواسطة الدف • ثم لتذغ لغشمين

اكثر تتاشق مع جميع خيوط المداء بعد كل سلال • حيث تظهر العراوى الورة بعد

تب السلال من القماش كما سبق •

أما الورقة المقارعة من السداد، فيستخدم لانقاذها سلك حديد (سلال) ينتهي من
 طرفه بمساح حديدي، عاد راسه بنفس الطريقة السابقة إلا أنه يذاع عند سحب السلك
 بسحب السراوى الورقة المنخفضة طولها من السداد الورقة ويكون سراوى مقلمه بمساح
 مسطح المنسوج.

ويختلف طول الورقة الفتحة بالمنسوج تبعا لمسك (ثقانة) السلال المستعمل فيمدى
 من المصراع مرة منخفضة كما يمدى النوح السميك مرة مرتفعة.

ومن الصعوبة استخدام عدة سلال (لا تقل عن أربعة) توضع جميعها بالمنسوج
 في مكانه ثم يسحب السلال الأول منها الدابت وبعده (أولا) وسداد مروره بالنفس
 لى • وعند نسيح الحتمين أو أكثر (تبعا للترتيب المستخدم للحمة) يسحب السلال الذى
 ويكثا بالتناوب • وذلك للحفاظ على تنظيم سد السداد الورقة وعدم سحبها باستخدام
 ال الواحد.

وتختلف الترتيبات المستخدمة لنسبة عدد نقل الارضية : نسبة عدد نقل الورقة وكذلك

اللحمت لكل سلال الى نوع القماش أو التصميم المطلوب وكثافة الورقة.

وتستخدم الترتيبات الآتية غالبا لنسبة نقل الورقة : نقل الارضية :

١	نقلة ارضية :	١ نقلة وسرة •
٢	نقلة ارضية :	١ نقلة وسرة •
٣	نقلة ارضية :	١ نقلة وسرة •
٤	نقلة ارضية :	١ نقلة وسرة •

١ نقلة ارضية : ١ نقلة وسرة لون (أ) : ١ نقلة ارضية : ١ نقلة وسرة لون (ب) •

٢ نقلة ارضية : ١ نقلة وسرة لون (أ) : ١ نقلة وسرة لون (ب) •

كما يستخدم الترتيبات التالية لنظام ترتيب اللحمت لكل سلال :-

٢ - لحمة : لكل سلال •

٣ - لحمة : لكل سلال •

٤ - لحمتات : لكل سلال •

مما ذكره

- كما يلاحظ بالتركيب (أ ، ب ، د) عدم تحجيس وتماشق خيوط السداة للمرة ومرورها تحت جميع اللحمة ، وينتج عن ذلك سهولة سحبها (من الظاهر) فان المنسوج عند تسوي ظهري القماش للاحتكاك كما هو مبين بالقطاع (و) الخ \times — ا — بالتركيب (د) .
- والقطاع (ز) الخاضع بالتركيب (هـ) واضح به تماشق خيوط المرة مع اللحمة بترتيب النسج السادة $\frac{1}{1}$ وهذا يساعد على ثبات المراوي المصرية بالمنسوج .
- ويوضح الشكل (ب) تحجيس ورفع خيوط المرة على اللحمة التي بعد السلال خلافا لفس التركيب له بشكل (هـ) المبين به تحجيس ورفع خيوط المرة على اللحمة التي قبل السلال ، والطريقة الموضحة بالشكل (ج) نادرة الاستعمال بسبب ميل السلال ووجود زاوية بللمراوي خلافا للترتيب (د) الذي يسبب وجود المراوي عمودية بالمنسوج مع زيادة ثباتها .

الخطوط الحمراء هي خطوط التفرقة
والخطوط الزرقاء هي خطوط التفرقة

٨٧١٤

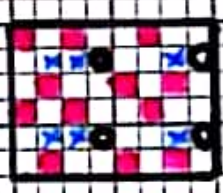
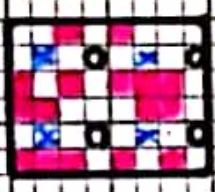
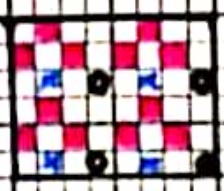
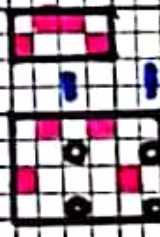
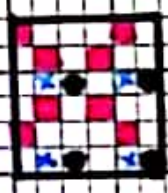
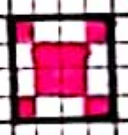
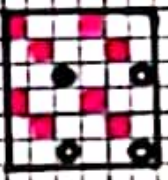
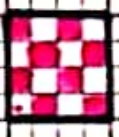
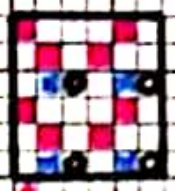
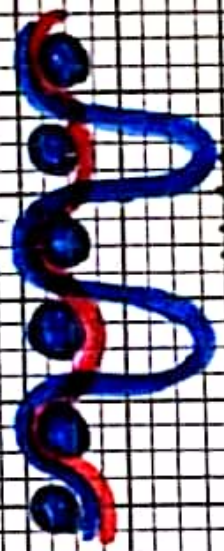
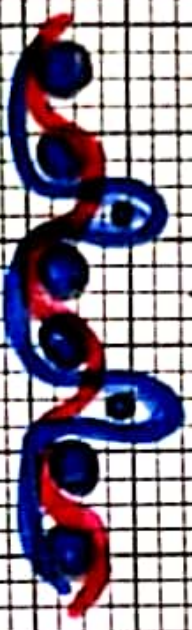
٨٧١٥

٨٧١٦

٨٧١٧

٨٧١٤

٨٧١٦



(٨٧)

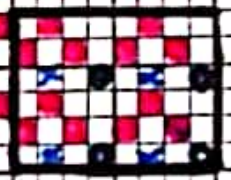
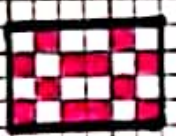
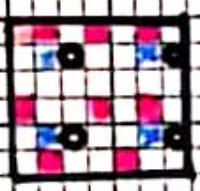
(٨٧)

(٨٧)

٨٧١٤
٨٧١٥
٨٧١٦

٨٧١٤
٨٧١٥
٨٧١٦

٨٧١٤
٨٧١٥
٨٧١٦



(٨٧)

(٨٧)

$\begin{matrix} \bullet & \bullet & \bullet & \bullet \\ \bullet & \bullet & \bullet & \bullet \\ \bullet & \bullet & \bullet & \bullet \\ \bullet & \bullet & \bullet & \bullet \end{matrix}$