



جامعة بنها

BENHA UNIVERSITY
www.bu.edu.eg



كلية الفنون التطبيقية
جامعة بنها

قسم التصميم الداخلي والأثاث

تاريخ العمارة الداخلية والأثاث (2)

د/ وسام ممدوح عزالدين

الفرقة الثانية

Learn Today ... Achieve Tomorrow



جامعة بنها

BENHA UNIVERSITY
www.bu.edu.eg

تابع العمارة الإسلامية

تابع العمارة الإسلامية



جامعة بنها

BENHA UNIVERSITY
www.bu.edu.eg

مقدمة :

إن العمارة الإسلامية لها شخصيتها وطابعها الخاص المميّز، وهي أحد مظاهر الحضارة التي ميزت التاريخ الإسلامي، ولا تزال هذه العمارة إلى الآن شاهدة على عظمة هذه الحضارة وإنسانيتها.

وقد جمعت العمارة الإسلامية بين مختلف أشكال الفنون الأخرى، وقد استعرضنا في المحاضرة السابقة السمات المميزة لعمارة المسجد وسوف نستكمل السمات المميزة للعمارة والتصميم الداخلي لكل من المسجد والمسكن الإسلامي ...



جامعة بنها

BENHA UNIVERSITY
www.bu.edu.eg

التصميم الداخلي للمسجد

أهم عناصر التصميم الداخلي للمسجد

(1) المحراب :

وهو علامة لتعيين جدار القبلة التي يجب أن يتجه اليها المسلمون في صلاتهم ولا تسع الا لشخص واحد وهو الامام، ويساعد على تجميع صوته وتكبيره وإيصاله إلى المصلين، لا سيما قبل اختراع مكبرات الصوت.





جامعة بنها

BENHA UNIVERSITY
www.bu.edu.eg



(2) المنبر :

المنبر هو مكان مرتفع في المسجد يقف به الإمام لإلقاء خطبة الجمعة به عدة درجات من الخشب تنتهي بمقعد الخطيب تعلوه قبة. وقد تفنن المسلمون في صنع المنابر وأبدعوا فيها وصنعوا بها الحشوات المجمععة والخرط الخشبي .

أنواع المنابر

- تنقسم المنابر من حيث مادة صنعها إلى: منابر خشبية، ومنابر حجرية.
- كما تنقسم من حيث ثباتها وحركتها إلى: منابر ثابتة، ومنابر متنقلة.
- كما تنقسم من حيث أشكالها إلى: منابر قديمة تقليدية، ومنابر حديثة.



جامعة بنها

BENHA UNIVERSITY
www.bu.edu.eg

(3) النوافذ:

يؤثر وضع النوافذ في المسجد بشكل قاطع على وظيفته وبالتالي على المصلي أثناء الصلاة ومن هنا تتبع أفضلية عدم وجود النوافذ في مستوى نظر المصلين وبشكل خاص في حائط القبلة أو الحوائط الجانبية حتى لا يحدث صرف لأذهان المصلين أو شغل قلوبهم أثناء الصلاة .

وقد ساعد الصحن المكشوف والفتحات في رقاب القباب على تحقيق هذه الانسيابية والتي تحقق للحيز الداخلي مطالبه الخاصة في أنماط المساجد التقليدية.





جامعة بنها

BENHA UNIVERSITY
www.bu.edu.eg

ثانياً: المسكن الإسلامي



يرتبط المضمون الإسلامي لعمارة المساكن بالتعاليم الإسلامية التي تختص بحياة الأسرة وأسلوب معيشتها، والمسكن في المنظور الإسلامي يعد وحدة اجتماعية لا ينفصل فيها البناء عن الأسرة التي تقيم فيه؛ بل إن المضمون الإسلامي لمتطلبات الأسرة المسلمة هو الذي يحدد تصميمه، فقد كان يبني من الداخل إلى الخارج وليس العكس؛ لما تفرضه عليه العقيدة الإسلامية من متطلبات وظيفية مثل ضرورة توفير الخصوصية لقاطني المسكن من السيدات ، وكذلك متطلبات جمالية مثل التجريد من العناصر الزخرفية، بالإضافة إلى ابتعاد المعمارى المسلم من تصوير الكائنات الحية وغيرها من بعض المتطلبات التي أثرت على التصميم ككل وحققت كافة الاعتبارات الوظيفية والجمالية المرجوة منه .



جامعة بنها

BENHA UNIVERSITY
www.bu.edu.eg

عمارة المسكن

الأسس التصميمية للمسكن الاسلامى

1) الفناء الداخلى :

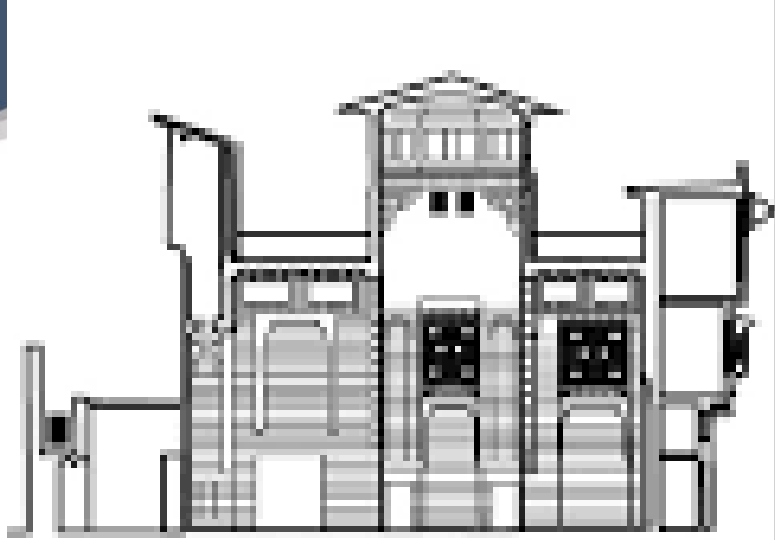
هو الحوش الداخلى أو المنور وسط مسطح المبنى ويستخدم لإضاءة وتهوية الوحدات الداخلية، وقد يكون مغلقا عندما يحاط بالوحدات من الجوانب الأربعة أو مفتوحا عندما يحاط بالوحدات من ثلاثة جوانب، وقد ساد الفناء الداخلى فى العمارة الاسلامية الدينية والمدنية وكان يحاط بالأروقة والدواوين فى المساجد أو بالوحدات المختلفة فى القصور. ويعتبر الفناء الداخلى من أهم العناصر المعمارية التى ميزت العمارة الاسلامية عامة.



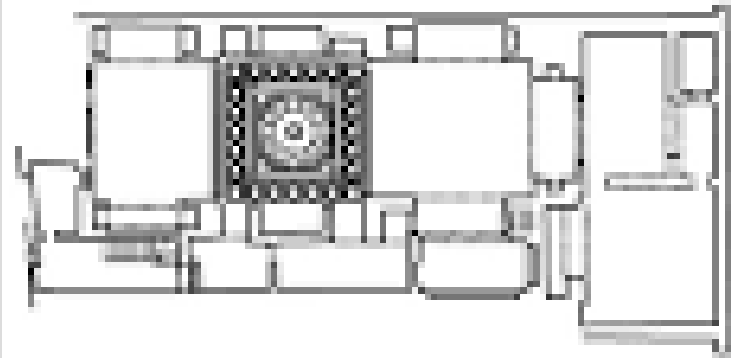


جامعة بنها

BENHA UNIVERSITY
www.bu.edu.eg



ب - مقطع معماري



أ - مسقط



جامعة بنها

BENHA UNIVERSITY
www.bu.edu.eg

(2) اختلاف المناسيب :

لقد روعي في غرف المسكن أن يكون مستوى الارض فيها اعلى من مستوى ارض الفناء او الصحن ، والسبب أن الهواء البارد أثقل من الهواء الدافئ ، ويبقى مستقراً في قعر الفناء تصده عن دخول الغرف عتبات عالية في اسفل الابواب.

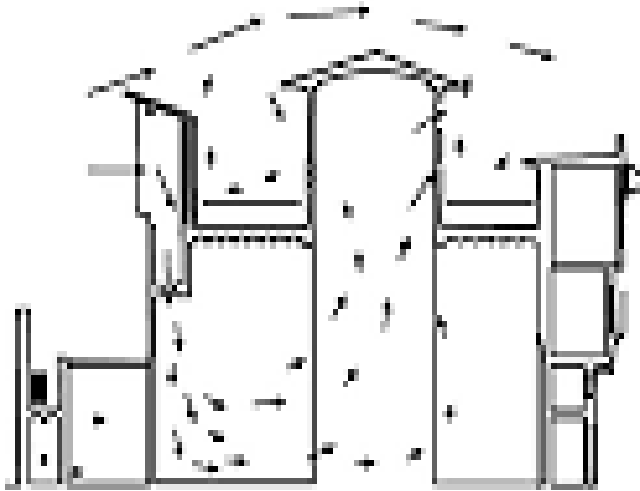
(3) التوجيه :

وفيه يتم دراسة اتجاه المبنى لكي يتفق مع الحاجة الى الهواء الرطب ودفئ الشمس ونورها، عن طويق استخدام الفتحات الشريطية والابراج في اتجاهات متقابلة ليتم تلقيف الهواء وتمريضه ، مع ضرورة الوقاية من دخان المطابخ و روائح دورات المياه عن طريق توجيهه في عكس اتجاه تلقيف الهواء فتخرج خارج المسكن.

(4) التهوية الطبيعية :

وذلك من خلال :

- الشخشيخة.
- الملاقف.

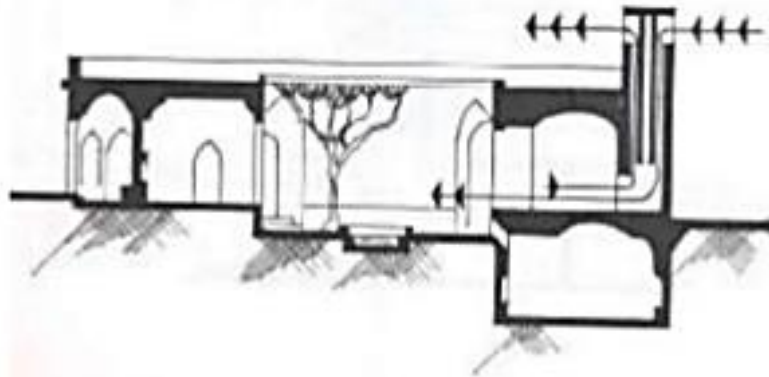
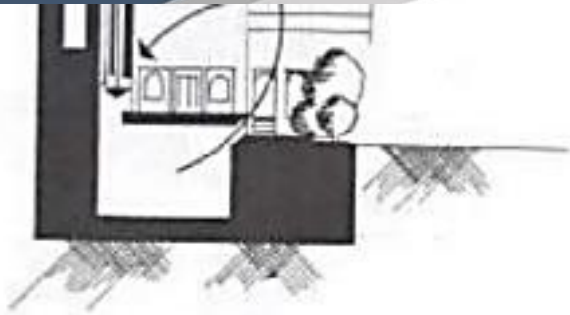


حركة الهواء داخل المبنى



جامعة بنها

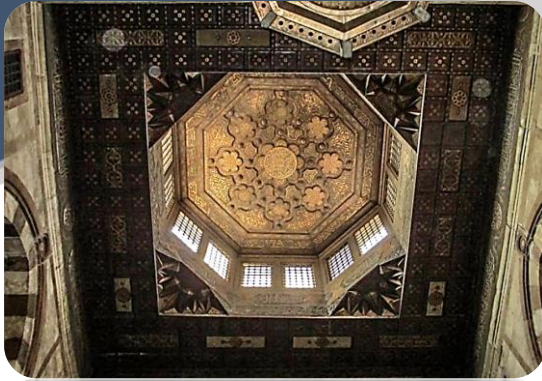
BENHA UNIVERSITY
www.bu.edu.eg





جامعة بنها

BENHA UNIVERSITY
www.bu.edu.eg



نموذج من الشخشخة



نموذج من الملاقف

الشخشخة

- هي نوع من الفتحات الدائرية أو المضلعة فى أسقف القاعات، وتستخدم لجذب الهواء لتلطيف درجة الحرارة ولتوفير الاضاءة؛ فهي تعمل على تجديد الهواء بصورة دائمة ومستمرة داخل المبنى.

الملاقف

- وهى فتحات بالأسقف تمثل مداخل للهواء تدفعه الى داخل الغرف ليخرج من الفناء الداخلى.وقد استخدمت الشخشخة ليخرج منها الهواء القادم من الملقف.
- تكون الملاقف مائلة الاسقف بزاوية مقدارها 45 درجة ومثلثة الجوانب ما عدا الجهة التى تواجه تيارات الهواء الذى ينحدر الى الطابق السفلى .
- يعد استخدام الملقف احد الحلول التقليدية فى المناطق الحارة الجافة للحصول على الرياح المفضلة دون الحاجة الى توجيه المبنى بالكامل اليها.



جامعة بنها

BENHA UNIVERSITY
www.bu.edu.eg

التصميم الداخلي للمسكن

السمات المميزة للتصميم الداخلي في المسكن الاسلامى

(1) الخصوصية :

حيث تعيش الأسرة وتتعايش فى اطار بعيد عن أعين المتطفلين ولا يراعى ذلك بالنسبة للداخل فقط ولكن للخارج ايضا ، حيث تقل مساحات الفتحات المعمارية والعناصر المكشوفة على الخارج.

(2) النوافذ والفتحات :

النافذة هي الفتحة التي تخترق الجدار وقد تكون ضيقة من الداخل واسعة من الخارج لتوسيع زاوية الرؤية ومنع الأشعة المباشرة من الدخول كما فى قصر الزهراء بالاندلس ، حيث تستخدم للحراسة والمراقبة .
وتتراوح نسبة الفتحات الى الجدران بين 10 او 20 %



جامعة بنها

BENHA UNIVERSITY
www.bu.edu.eg



(3) المشربيات :

وتمثل المشربيات معالجة معمارية تسمح بدخول الرياح الملطفة وضبط مرور الضوء حيث تخفف من حدة اشعة الشمس المباشرة والغير المباشرة، كما تستعمل لتحقيق قدر كبير من الخصوصية.



جامعة بنها

BENHA UNIVERSITY
www.bu.edu.eg

(4) الأثاث:

إن الأثاث في البيوت الإسلامية القاهرية لا ينفصل عن التصميم المعماري لها؛ فنجد أن الأثاث ثابت يتمثل في المصاطب المبنية والخزائن الحائطية... وغيرها.

وهناك الأرائك التي يستخدم الجزء السفلي منها في التخزين بينما بقية الأجزاء الظاهرة نجد أغلبها به خرط و زخارف من الحفر والتطعيم.





جامعة بنها

BENHA UNIVERSITY
www.bu.edu.eg

بعض مواقع الإنترنت للإستزادة

- https://jaes.journals.ekb.eg/article_19473_60517_ea39f68b4c739a18fc4ee5aa624.pdf



جامعة بنها

BENHA UNIVERSITY

www.bu.edu.eg

انتهت المحاضرة