



جامعة بنها

BENHA UNIVERSITY

www.bu.edu.eg

المدرسة التكميلية

Learn Today ... Achieve Tomorrow



جامعة بنها

BENHA UNIVERSITY
www.bu.edu.eg

الحركة التكعيبية

هي حركة فنية بدأت في أوائل القرن العشرين أحدثت ثورة في الرسم والنحت الأوروبي ، وألهمت الحركات ذات الصلة في الموسيقى والأدب والهندسة المعمارية، تعتبر التكعيبية الحركة الفنية الأكثر تأثيراً في القرن العشرين. يستخدم المصطلح على نطاق واسع بالاشتراك مع مجموعة واسعة من الفن المنتج في باريس أو بالقرب من باريس خلال 1910م وعشرينات القرن العشرين.



جامعة بنها

BENHA UNIVERSITY
www.bu.edu.eg

تاريخ الحركة التكعيبيية

بدأت سنة: 1907, وانتهت سنة: 1922

كان هدف التكعيبيية ليس التركيز على الأشياء، وإنما على أشكالها المستقلة التي حددت بخطوط هندسية صارمة، فقد أعتقد التكعيبييون أنهم جعلوا من الأشياء المرئية ومن الواقع شكلاً فنياً. ويعدّ الفنان بابلو بيكاسو أحد أهم منظري وفناني التكعيبيية.

البدايات:- كانت بداية هذه الحركة المرحلة التي بدأها الفنان سيزان بين عامي 1907 -

1909م وتعدّ المرحلة الأولى من التكعيبيية.



جامعة بنها

BENHA UNIVERSITY
www.bu.edu.eg

تاريخ الحركة التكعيبيية

المرحلة الثانية: التكعيبيية التحليلية 1910-1912 اعتمدت هذه المرحلة على استخدام لون واحد ودرجاته من خلال تقسيم الأشكال، ومن ثم تجميعها، وإعادة بناءها بطريقة تكعيبيية. الصورة الموحدة التكوينية: وتمثل المرحلة الثالثة الصورة الموحدة التكوينية، والتي بدأت ما بين عامي 1913-1914م وركزت على رسم وموضوع مترابط وواضح المعالم من خلال الخطوط

التكعيبيية



جامعة بنها

BENHA UNIVERSITY
www.bu.edu.eg

اهم رواد الحركة التكعيبيية

كانت الحركة رائدة من قبل بابلو بيكاسو وجورج براك ، وانضم إليهم جينو سيفيريني ، ألبرت جليزيس ، روبرت ديلوناي ، جان ميت ، اخوان جريس ، بول كيلي وبول سيزان و أحد التأثيرات الأساسية التي أدت إلى التكعيبيية كان تمثيل الشكل ثلاثي الأبعاد في الأعمال المتأخرة لبول سيزان.



مراحل الحركة التكعيبية

اقترح مؤرخ الفن الإنجليزي دوغلاس كوبر مخططًا آخر ، يصف ثلاث مراحل من التكعيبية في كتابه الحقبة التكعيبية وهي:

- المرحلة الاولى تسمى "التكعيبية المبكرة" ، (من 1906 إلى 1908) عندما تم تطوير الحركة في البداية في استوديوهات بيكاسو وبراك.
- المرحلة الثانية تسمى "التكعيبية العالية" ، (من عام 1909 إلى عام 1914) ، ظهر خلالها خوان جريس كُحسَن هام (بعد عام 1911) .
- المرحلة الثالثة تسمى "التكعيبية المتأخرة" (من عام 1914 إلى عام 1921) باعتبارها المرحلة الأخيرة من التكعيبية باعتبارها حركة طليعية جذرية.



التكعيية: المفاهيم والأنماط والاتجاهات

التكعيية السيزانية (1908-1909)

جاءت هذه المرحلة المبكرة من الحركة في أعقاب عودة بول سيزان بأثر رجعي في عام 1907 عندما تم إعادة تقديم العديد من الفنانين أو تقديمهم لأول مرة إلى أعمال سيزان ، ونوعية المواد لأعمال الفرشاة ، واستخدامه لضربات فرشاة موحدة. "منازل براك" في (1908) لجورج براك ، هي مثال جيد على هذا النوع من التكعيية.

منازل براك في (1908) لجورج براك



التكعيية التحليلية (1910-1912)

في هذه المرحلة ، تطورت التكعيية بطريقة منهجية للغاية. لاحقًا ، عُرفت باسم الفترة التحليلية للأسلوب ، كانت تستند إلى المراقبة الدقيقة للأشياء في سياقات الخلفية الخاصة بها ، تشمل الأعمال في هذا النمط لوحة (1909) ” *Violin and Palette* ” لجورج براك في نهاية هذه المرحلة من التكعيية ، بدأ خوان جريس في تقديم مساهمات للأسلوب: حافظ على وضوح حاد لأشكاله ، وقدم اقتراحات لشبكة تركيبية ، وأدخل المزيد من الألوان إلى ما كان نمطًا تقشفاً أحادي اللون.



جامعة بنها

BENHA UNIVERSITY
www.bu.edu.eg

التكعيبة الاصطناعية (1912-1914)

في عام 1912 ، بدأ كل من بيكاسو وبراك في إدخال عناصر أجنبية في مؤلفاتهم ، واستمروا في تجاربهم مع وجهات نظر متعددة. أدرج بيكاسو ورق الحائط الذي يقلد الضرب بالعصا في لوحة "حياة جامدة مع كرسي خيزران" (1912) لبابلو بيكاسو، وبالتالي بدأ الكولاج التكعيبي ، وبدأ براك في لصق الصحيفة على لوحاته ، وبدء استكشاف الحركة لورقة الورق . قد يكون هذا جزئيًا ناتجًا عن الانزعاج المتزايد للفنانين من التجريد الجذري للتكعيبة التحليلية .

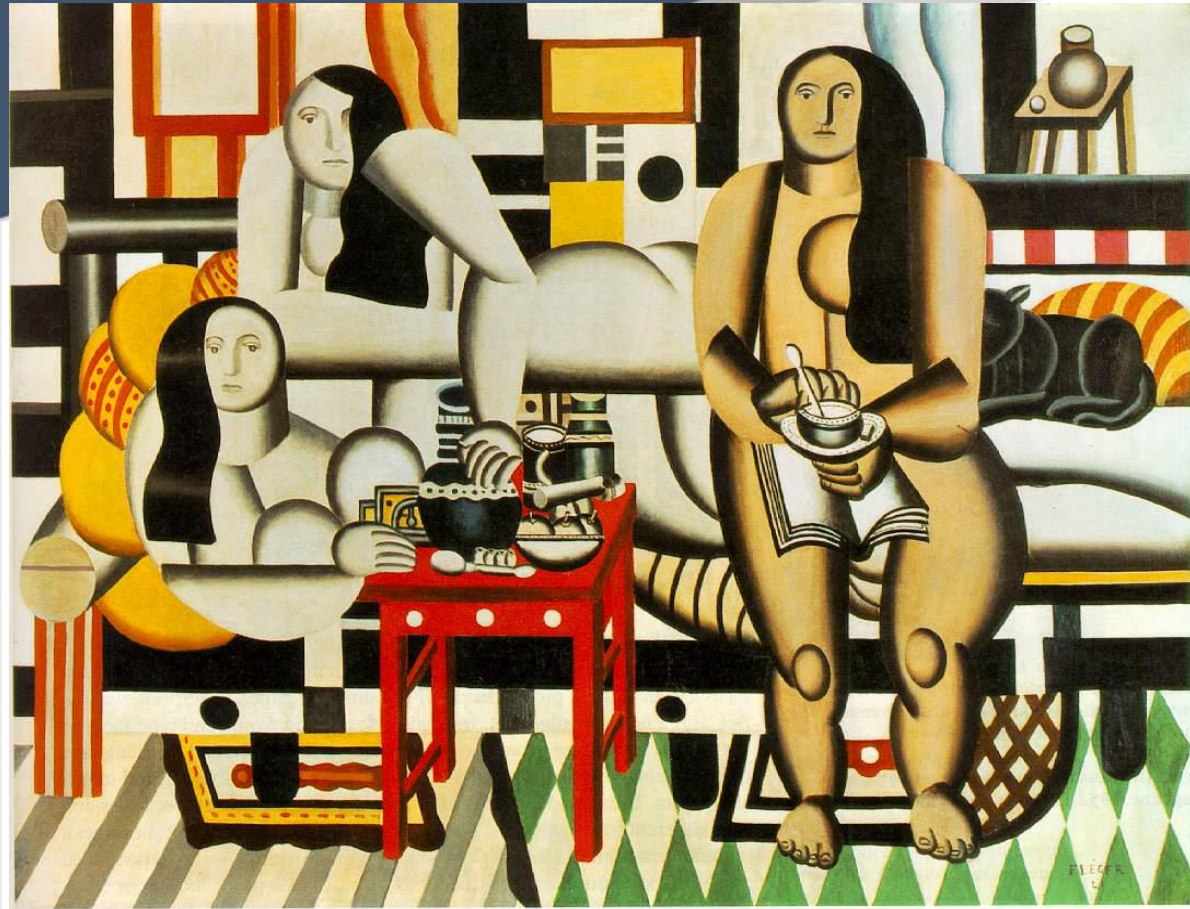


حياة جامدة مع كرسي خيزران (1912) لبابلو بيكاسو



جامعة بنها

BENHA UNIVERSITY
www.bu.edu.eg



ثلاث نساء" من (1921) لفرناند ليغيه

التكعيبة البلورية (1915-1922)

كرد فعل على فوضى الحرب ، كان هناك ميل بين العديد من الفنانين الفرنسيين للانسحاب من التجارب الراديكالية. لم يكن هذا الميل فريداً في التكعيبة. وصف أحد مؤرخي الفن هذه المرحلة من التكعيبة بأنها "المنتج النهائي لإغلاق تدريجي للإمكانيات". في "ثلاث نساء" من (1921) لفرناند ليغيه، على سبيل المثال ، كانت الموضوعات المصورة ذات حواف صلبة بدلاً من تشبه القطع المتداخلة من النحت البارز.



جامعة بنها

BENHA UNIVERSITY

www.bu.edu.eg

مميزات الفن التكميبي

أعتمدت التكميبيية الخط الهندسي أساسا لكل شكل كما ذكرنا فاستخدم فنانونها الخط المستقيم والخط المنحني، فكانت الأشكال فيها اما أسطوانية أو كروية، وكذلك ظهر المربع والأشكال الهندسية المسطحة في المساحات التي تحيط بالموضوع، وتنوعت المساحات الهندسية في الأشكال تبعا لتنوع الخطوط والأشكال واتجاهاتها المختلفة. ولهذا فإن التكميبيية ركزت على فكرة النظر إلى الأشياء من خلال الأجسام الهندسية وخاصة المكعب، فهي تؤمن بفكرة الحقيقة التامة التي تأخذ كمالها وأبعادها الكلية، عندما تمتلك ستة وجوه، كالمكعب تماما، فالتوصل إلى هذا الهدف لا يتحقق إلا عن طريق تحطيم الشكل الخارجي والصورة المرئية.



جامعة بنها

BENHA UNIVERSITY
www.bu.edu.eg

سمات الحركة التعكيبية :

1. التحرر من الشكل الطبيعي واختزاله إلى أجزاء هندسية مختلفة وبعاد صياغتها بعيدا عن عناصرها الصلبة، اعتمادا على التكوين الفني في بناء عناصر هندسية صرفة مثل المربعات ، المستطيات، المثلثات ، الدوائر ، الأسطوانات .
2. تحقيق عنصر الشفافية التي تكشف بعض الأشكال عن بعضها الآخر .
3. التأكيد على الملمس وتنوعها
4. اللصق والدماج والتجميع في الأشكال
5. رفض المنظور التقليدي.
6. الألوان الباهتة.



جامعة بنها

BENHA UNIVERSITY
www.bu.edu.eg

أنواع الفن التكعيبي

يوجد نوعان رئيسيان للفن التكعيبي وهما:

1. الفن التكعيبي التحليلي: وهو المرحلة الأولى من مراحل الفن التكعيبي حيث امتد في

الفترة ما بين 1908-1912 عام، ويقوم الفنانون في هذا النوع بدراسة وتحليل

الموضوع وتقسيمه إلى قطع وكتلٍ مختلفة، وحاولوا من خلال ذلك إبراز موضوع

اللوحة برؤى متعددة في ذات الوقت، وذلك بإحداث نوعٍ من إعادة التوزيع

والتداخل بين العناصر وقد مارس هذا الفن كل من بيكاسو وبراك واستخدموا

الألوان الداكنة في لوحاتهم كالبنّي والرمادي.



جامعة بنها

BENHA UNIVERSITY
www.bu.edu.eg

أنواع الفن التكعيبي

2. الفن التكعيبي الاصطناعي: هو المرحلة الثانية للفن التكعيبي وظهر في الفترة ما بين 1913-1920 عام، وهو تطورٌ للفن التكعيبي التحليلي حيث عمل الفنانون على إدخال ألوانٍ أكثر إشراقًا وإدخال رموزٍ وأشكالٍ وموادٍ أخرى في اللوحة كالورق الملون والصحف وغيرها لتمثيل الكتل المختلفة للموضوع.



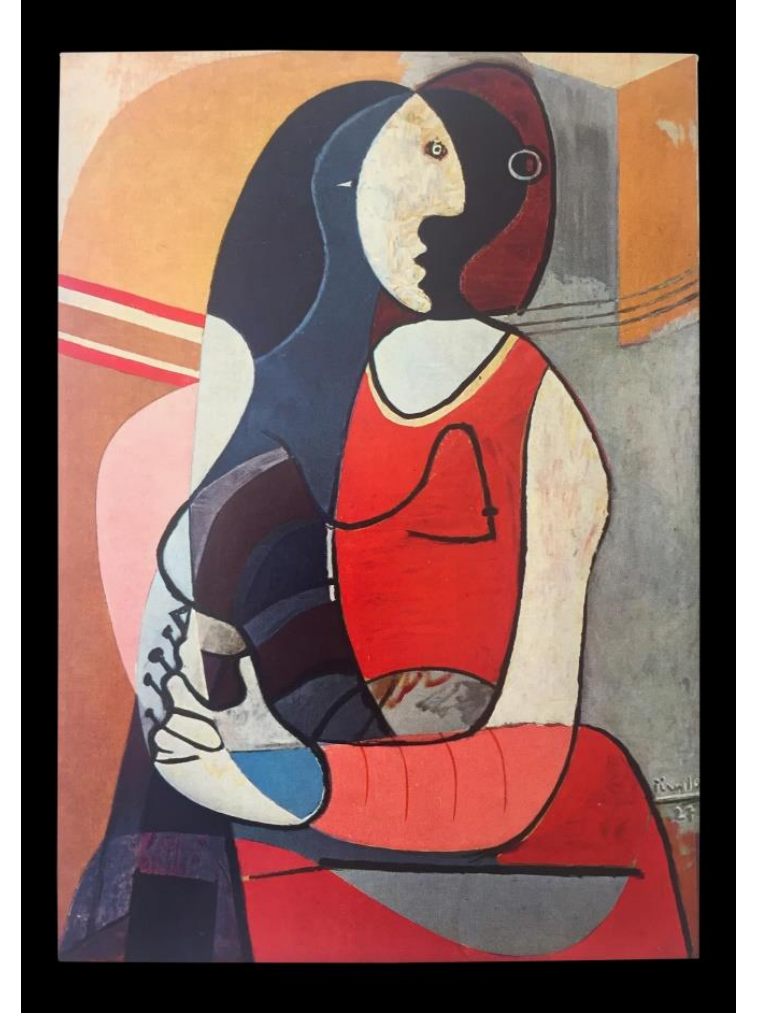
جامعة بنها

BENHA UNIVERSITY
www.bu.edu.eg

من اهم لوحات فنائين الحركة التكعيبية



«غرنیکا» لوحة جدارية لبابلو بيكاسو



إمرأة جالسة» لبابلو بيكاسو»



جامعة بنها

BENHA UNIVE
www.bu.ed

من اهم لوحات فنانيين الحركة التكعيبية



«لاعب الأورديو» نلبابلو بيكاسو



«دورا مار والهر» لبابلو بيكاسو



جامعة بنها

BENHA
WWW.

من اهم لوحات فنانيين الحركة التكعيبية



«كتاب وجيتار» لخوان غريس



«البرغ والفاكهة» لجوان غريس



جامعة بنها

BENHA UNIVERSITY
www.bu.edu.eg

التكعيية و التصميم

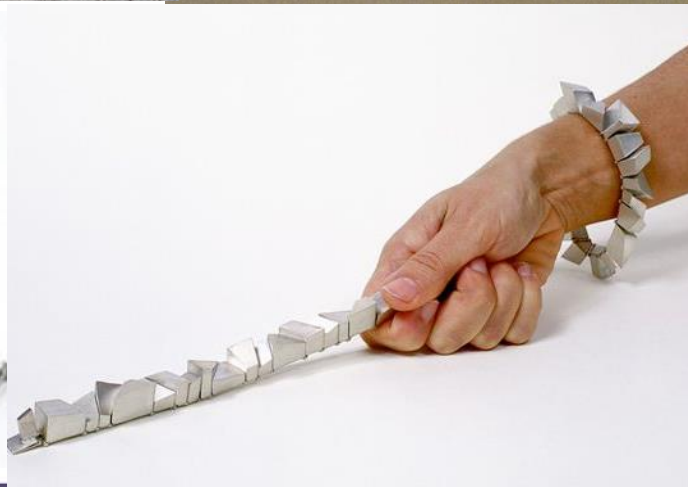
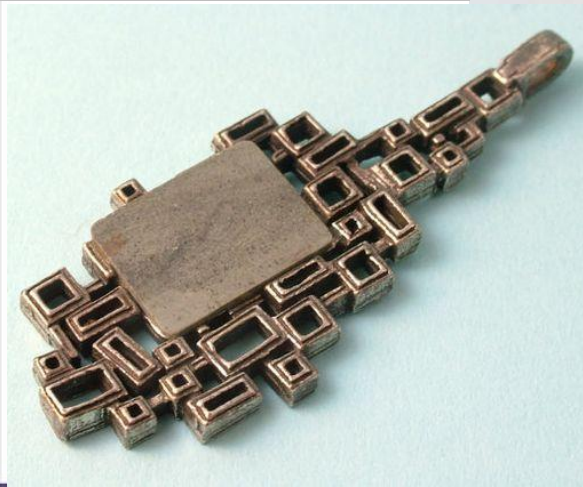
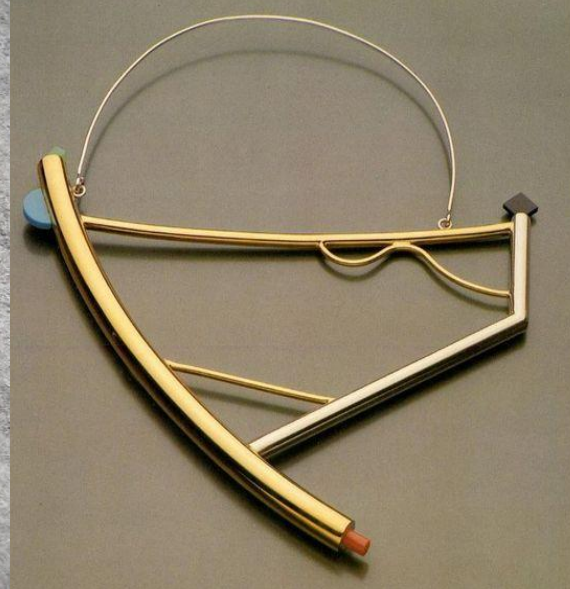
التصميم يستخدم اسلوب المدرسة التكعيية هناك العديد من المنتجات تم تصميمها
يستخدم هذا الاسلوب
وايضا في العديد من المجالات مثل مجال الحلي والمجوهرات, التصميم الداخلي, العمارة
وتصميم المباني , الادوات المنزلية .



جامعة بنها

BENHA UNIVERSITY
www.bu.edu.eg

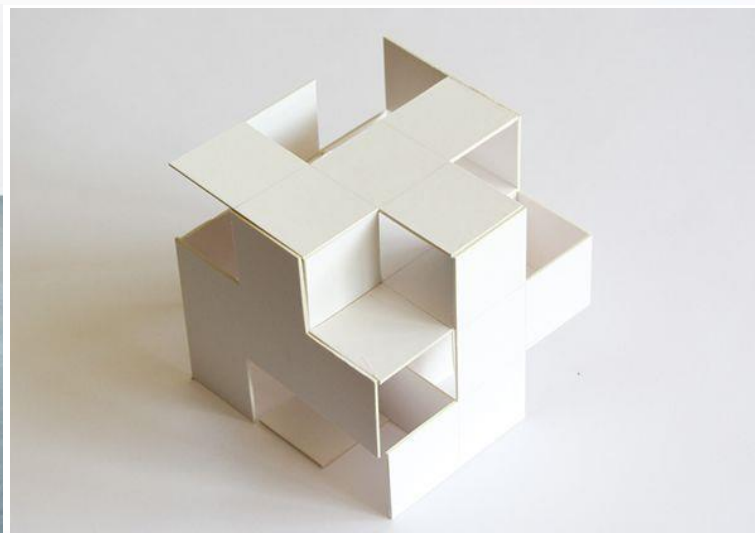
الحلي المستلهمة من الفن التكعيبي





جامعة بنها
BENHA UNIVERSITY

وحدات الأثاث المستلهمة من الفن التكعيبي





جامعة بنها
BENHA UNIVERSITY
www.bu.edu.eg

ادوات طعام المستهلكه من الفن التكميبي





جامعة بنها

BENHA UNIVERSITY
www.bu.edu.eg

ادوات منزلية المستلهمه من الفن التكعيبي



وحدات اضاءة المستلهمه من الفن التكعيبي



العجارة المستلهمة من الفن التكعيبي



House of the Black Madonna مبنى

فبراغ، التشيك



جامعة بنها
BENHA UNIVERSITY
www.bu.edu.eg

وحدات ديكور مستلهمة من الفن التكعيبي





جامعة بنها

BENHA UNIVERSITY
www.bu.edu.eg

وهناك نوع اخر من الاستلهام من الفن التكعيبي حيث قام بعض
الصممين باستخدام لوحات بيكاسو لتصميم منتجات مختلفة





جامعة بنها

BENHA UNIVERSITY

www.bu.edu.eg

المراجع

1. موديس سيرولا ؛ ترجمة هنري زغيب ،الفن التكعيبي،الناشر: بيروت : منشورات عويدان.
2. دوغلاس كوبر ،الحقبة التكعيبية،لندن 1971، الناشر: فيدون، الصحافة المحدودة.
3. Art History and Artists، من موقع: www.ducksters.com، اطلع عليه بتاريخ 2020-3-28
4. Christopher Green, *Cubism and Its Enemies: Modern Movements and Reaction in French Art, 1916-1928*, Yale University Press, 1987
5. أحمد صالح غالب الفقيه ،الفن الحديث ،صنعاء : ربيع 2002م



جامعة بنها

BENHA UNIVERSITY

www.bu.edu.eg

أهم الملاحظات على البرزنتيشن

تم تعديل وتخطيط الشرائح كاملتا من حيث الكتابة والصور و....

1- أعمال أهم الرواد واحد تلو الآخر .

2- الكلام عن الفنان لا بد وان توضع أعماله في نفس الشريحة ،
وممكن شرائح أخرى .

3- التركيز على أثر المدرسة على التصميم الصناعي ، وأعمال منتجات
الفنون التطبيقية .

Learn Today ... Achieve Tomorrow

4- استكمال باقى .